



LA BIODIVERSIDAD EN

**SUBA**

**BOGOTÁ**



La presente publicación se realizó, en el marco de los presupuestos participativos 2020, por parte de la Alcaldía Local de Suba, con el proyecto Suba Biodiversa.

**Julián Moreno Barón**  
*Alcalde Local de Suba*

**Rodrigo Mutis Rangel**  
*Autor*

©Algunos derechos reservados. Se autoriza su comunicación, difusión y distribución para fines educativos y no comerciales siempre que se cite claramente la fuente.

**Portada**  
Diseño de la portada: Rodrigo Muts, ilustración de la portada: colibrí ventrivoleta *Coeligena helianthea*, Sara Acosta.



ALCALDÍA LOCAL DE  
**SUBA**



## TABLA DE CONTENIDO

**2** Presentación

**3** Introducción

**4** Mapa de la Estructura Ecológica Principal de Suba

**6** Ecosistemas Estratégicos de Suba

**10** Anfibios y Reptiles

**13** Aves

**20** Mamíferos

**26** Bibliografía

**27** Créditos



## PRESENTACIÓN

A continuación, damos a conocer la cartilla Suba Biodiversa, la cual surge como una iniciativa ciudadana presentada en la estrategia de presupuestos participativos del año 2020.

La lectura y la escritura son formas de motivar la educación ambiental en pro de visibilizar un territorio Subano que goza de una variada biodiversidad y recuerda a nuestros ciudadanos la historia natural que yace en nuestro territorio.

El valor de refrendar el conocimiento ambiental de la localidad, motiva a continuar liderando procesos de sostenibilidad y fomentar cambios de hábitos de consumo en nuestros habitantes.

**Julián Moreno Barón**

Alcalde Local de Suba

## INTRODUCCIÓN

La localidad de Suba tiene una inmensa biodiversidad, pero esa biodiversidad es ajena para la mayoría de los habitantes. Esta cartilla pretende acercarnos a la biodiversidad de nuestra localidad. En ella podrás conocer las especies más emblemáticas de anfibios, reptiles, aves y mamíferos.

Aquí, podrás conocer sobre los ecosistemas estratégicos que hay en Suba, por lo que se convierte en un medio de consulta ideal para conocerlos y apropiarse de ellos. Para que estos ecosistemas y su fauna sigan existiendo depende de lo que hagamos hoy, por lo que aprender sobre ellos es el primer paso para poder cuidarlos.

### **Agradecimientos**

Agradezco a las personas que, apasionadas por la naturaleza y que, por medio de la plataforma INaturalist, comparten sus observaciones y fotografías para ser usadas. Hay que resaltar su inmenso compromiso y su generosidad al compartirnos su material para la elaboración de esta cartilla. Igualmente, queremos invitarlos a que aporten a esa plataforma y vayamos construyendo, juntos, una comunidad de científicos ciudadanos en la localidad de Suba. También extiendo mi agradecimiento a Sara Acosta por sus ilustraciones y su enorme colaboración en la elaboración de esta cartilla; a María Juliana Sánchez por su participación y aportes en la ejecución del proyecto; a Laura Daniela Sánchez, de la Secretaría de Ambiente, por proporcionarnos material fotográfico de la Secretaría y colaborarnos con los trámites de la entidad; a Andrés Otálora por su juiciosa revisión y amables comentarios y, por último, a Diana Zoraida Romero, de la Alcaldía Local de Suba, por toda su gestión para materializar el proyecto de Suba Biodiversa, una iniciativa de los presupuestos participativos.

# MAPA DE LA ESTRUCTURA ECOLÓGICA PRINCIPAL DE SUBA



## Áreas Protegidas

- 1. Reserva Thomas van der Hammen
- 2. El Bosque Las Mercedes
- 3. Cerro de La Conejera
- 4. Cerros de Suba

## Bosque Urbano

- 5. Bosque Urbano Santa Helena

## Humedales

- 6. Córdoba
- 7. La Conejera
- 8. Juan Amarillo o Tibabuyes
- 9. Torca-Guaymaral

## Quebradas y ríos

- 10. Quebrada La Salitrosa
- 11. Canal Córdoba
- 12. Río Salitre

## ECOSISTEMAS ESTRATÉGICOS DE SUBA

La localidad de Suba tiene una geografía única en la ciudad de Bogotá. En primer lugar, tenemos una pequeña cadena montañosa propia, constituida por el Cerro de La Conejera y los Cerros de Suba. En segundo lugar, nuestra localidad cuenta con la Reserva Thomas van der Hammen que conecta los ecosistemas del norte de la localidad con los Cerros Orientales de Bogotá, generando una conectividad ecológica y biológica única en la ciudad. En tercer lugar, contamos con los dos humedales más biodiversos de Bogotá que son el Humedal de La Conejera y el Humedal de Córdoba. Adicional a ello, contamos con el humedal más grande de la ciudad que es el Humedal Juan Amarillo o Tibabuyes.<sup>1</sup> Y, por último, nuestra localidad limita al occidente con el Río Bogotá que, a pesar de su contaminación, es un importante conector hídrico de nuestros humedales, quebradas y ríos.<sup>2</sup>



### Reserva Thomas van der Hammen

Área: 1395 hectáreas  
Ubicación: Entre las calles 150 y 235. Desde los Cerros Orientales hasta el Río Bogotá

Ubicada al norte de la localidad de Suba, la Reserva lleva el nombre del científico colombo-neerlandés, Thomas van der Hammen, quién evidenció la importancia ecológica de conservar esta parte de la ciudad, debido a que genera una conectividad ecológica entre los Cerros Orientales de Bogotá, el Cerro de La Conejera y los humedales de La Conejera y Torca-

Guaymaral. Al interior de la reserva está ubicado uno de los tres Santuarios de Flora y Fauna que tiene Bogotá: El Bosque de Las Mercedes, siendo este un representante del bosque alto andino y de planicie mejor conservado de toda la Sabana de Bogotá.<sup>3</sup>

### Cerro de La Conejera

Área: 161,4 hectáreas  
Ubicación: Entre las calles 170 y 200, y las carreras 80 y 90.



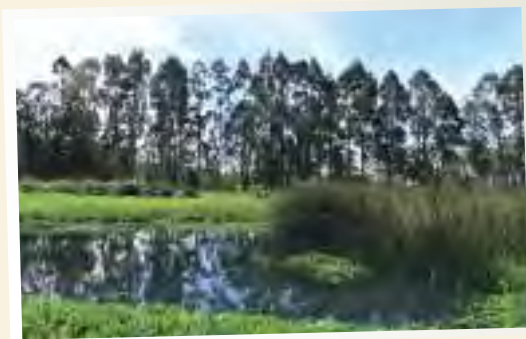
Es una pequeña colina que llega a los 2.680 m.s.n.m (metros sobre el nivel del mar). Es uno de los cinco Parques Ecológicos de Montaña con los que cuenta Bogotá y el único que se encuentra en la localidad de Suba. Es uno de los bosques nativos mejor conservados de la ciudad, y colinda con la Reserva Thomas van der Hammen y es central en la conectividad ecológica de nuestra localidad.<sup>1</sup>



### Humedal Córdoba

Área: 40,4 hectáreas  
Ubicación: Entre las calles 116 y 127 y las Avenidas Córdoba, Suba y Boyacá

Es uno de los dos humedales más biodiversos de Bogotá, junto al humedal La Conejera, siendo el hogar de 196 especies de aves, tres de ellas endémicas del altiplano cundiboyacense: La tingua bogotana, el cucarachero de pantano y el chamicero. También cuenta con 12 especies de mamíferos.<sup>1</sup>



### **Humedal La Conejera**

Área: 58,9 hectáreas  
Ubicación: Carrera 141 A  
BIS con Calle 150

El humedal La Conejera se encuentra en la parte nor-occidental de Suba, en el límite de la parte urbana y la parte rural de la localidad. Es uno de los humedales más biodiversos de Bogotá ya que colinda con la Reserva Thomas van der Hammen y es uno de los elementos ecológicos más importantes en la conexión entre los Cerros Orientales y el Río Bogotá. Su principal afluente es la Quebrada La Salitrosa, que nace en el Cerro La Conejera.<sup>1</sup>

### **Humedal Tibabuyes o Juan Amarillo**

Tamaño: 222,76 hectáreas  
Ubicación: Carrera 91 A  
No 127 - 00



Es el humedal más grande de la Sabana de Bogotá. Sus afluentes más importantes son el río Negro y el río Salitre, también conocido como río Juan Amarillo.<sup>1</sup> Por medio del río Bogotá, está conectado con el Humedal la Conejera y el Humedal Jaboque, en la localidad de Engativá. Igualmente, por medio del río Juan Amarillo, está conectado con el Humedal de Córdoba por lo que es un punto vital en conectividad biológica de varias especies.



### **Humedal Torca-Guaymaral**

Área: 79,93 hectáreas  
Ubicación: Autopista  
Norte con Calle 220

Este humedal hace parte de las localidades de Suba y Usaquén. La construcción de la Autopista Norte lo dividió en dos bloques: La más grande de las dos ubicada en Suba que se llama Guaymaral (49,66 ha), y la parte ubicada en Usaquén llamada Torca (30,27 ha). Actualmente su principal afluente es el canal Torca.<sup>1</sup> Por su estratégica ubicación este humedal es de gran importancia en la conectividad ecológica de la Reserva Thomas van der Hammen.<sup>3</sup>

A continuación veremos las especies más representativas y fáciles de observar de anfibios, reptiles, aves y mamíferos que habitan en estos ecosistemas de nuestra localidad.

## ANFIBIOS Y REPTILES



Los anfibios y los reptiles son parientes lejanos, lo que hace que en ciertos aspectos sean muy parecidos. Ambos tipos son ectotermos, lo que significa que no pueden regular activamente su temperatura corporal y dependen del entorno para ello. También son vertebrados, y casi todos tienen un corazón con tres cámaras.

Los anfibios pasan parte de su vida en el agua y, otra parte, en la tierra. Tienen la piel suave y recubierta de una sustancia mucosa. Los anfibios más conocidos son las ranas, los sapos y las salamandras.

Por otra parte, la mayoría de los reptiles tienen escamas, lo que permite que vivan en tierra firme. Los reptiles pueden ser desde pequeñas lagartijas hasta los imponentes cocodrilos; desde las serpientes, con una ausencia marcada de sus piernas, hasta las tortugas con su característico caparazón. En nuestra localidad tenemos varias especies de reptiles y anfibios que veremos más adelante, estos viven principalmente en nuestros humedales.



**Rana sabanera**  
*Dendropsophus molitor*

**Estado de conservación**  
Preocupación Menor

De tamaño muy pequeño. Entre 3 a 6 cm, la rana sabanera es endémica de Colombia. Se alimenta principalmente de pequeños invertebrados. Es de hábitos nocturnos y es común escuchar su croar en los humedales de nuestra localidad y en otros cuerpos de agua.<sup>4</sup>



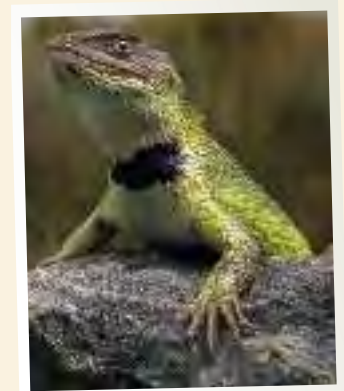
**Rana campana**  
*Hyloxalus subpunctatus*

**Estado de conservación**  
Preocupación Menor

Es una especie endémica del Altiplano Cundiboyacense entre los 2.000 y 3.500 m.s.n.m. Antes era muy común en los humedales de nuestra localidad, pero la contaminación del agua ha hecho que su población se disminuya a nivel local. Posee toxinas débiles y, en comparación con las toxinas de otras ranas de su misma familia, las suyas causan un sabor desagradable para sus depredadores, lo que usa como mecanismo para evitar ser devorado.<sup>4</sup>

**Lagartija collareja**  
*Stenocercus trachycephalus*

**Estado de conservación**  
Preocupación Menor



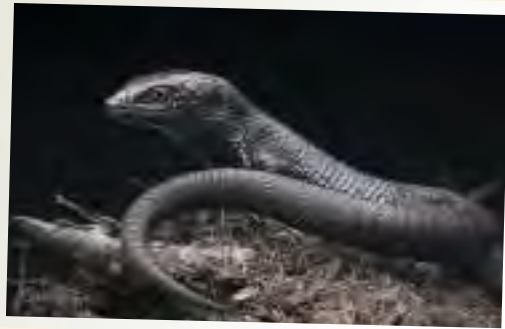
Es endémica de los andes colombianos, encontrándose en altitudes entre los 1.750 y 3.800 m.s.n.m. (metros sobre el nivel del mar). Aunque se le puede encontrar en las rocas y los troncos de árboles tomando el sol, es bastante escurridizo por lo que verla resulta bastante difícil.

## Lagartija de Bogotá

*Anadia bogotensis*

### Estado de conservación

Vulnerable



Esta pequeña lagartija de hasta 6,7 cm, es de color marrón casi negro. Es endémica de Colombia, viviendo en la Cordillera Oriental de los Andes, entre los 2.000 y los 4.100 m.s.n.m. (metros sobre el nivel del mar). Es una lagartija característica del bosque alto andino y los páramos. En nuestra localidad ha sido reportada en el humedal de Córdoba.<sup>4</sup>



## Serpiente sabanera

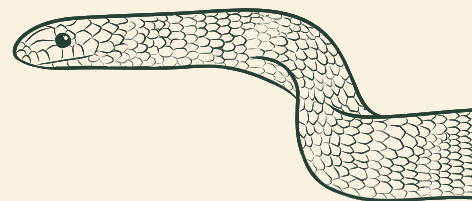
*Atractus crassicaudatus*

### Estado de conservación

Preocupación Menor

Es endémica de Colombia, viviendo en altitudes de entre los 2.000 hasta los 3.200 m.s.n.m. (metros sobre el nivel del mar). Puede llegar a medir hasta 40 cm. Le gustan los ambientes húmedos, como nuestros humedales, pero en temporadas de lluvia se puede ver en otras partes de la localidad como en parques y otras zonas verdes.<sup>4</sup>

Es inofensiva, ya que en Bogotá no habita ninguna serpiente venenosa, por lo que si te la encuentras no le hagas daño.



# AVES

La característica más importante de las aves es que son los únicos animales que viven en la actualidad que poseen plumas. Otra característica distintiva de las aves es que todas tienen un pico, aunque este varía mucho de forma y tamaño.

Ya que en su pico las aves no tienen dientes, se tragan su alimento entero. Aunque todas las aves ponen huevos, esta característica no es exclusiva de las aves, puesto que otros grupos de animales ponen huevos, incluso algunos mamíferos.<sup>5</sup>

Normalmente asociamos las aves al vuelo y, aunque todas tienen huesos en sus alas y huecos en las patas para asistir al vuelo, no todas las aves son capaces de volar, como los avestruces y los pingüinos.



## Alcaraván

*Vanellus chilensis*

### Estado de conservación

Preocupación Menor



Fácilmente reconocible por su llamado, que es un sonido estridente y repetido. Se le puede ver en pareja o en bandadas pequeñas. Es un habitante común en áreas abiertas.





**Azulejo**  
*Thraupis episcopus*

**Estado de conservación**  
Preocupación Menor

Habitante común en humedales y parques de nuestra localidad. Su nombre, *episcopus*, hace referencia a su plumaje azul como la sotana de los obispos.<sup>5</sup>



**Búho campestre**  
*Asio flammeus*

**Estado de conservación**  
Preocupación Menor

Es uno de los búhos con mayor actividad diurna, siendo también el búho con mayor rango de distribución, pudiéndose encontrar en todos los continentes, con excepción de la Antártida y Australia. En Bogotá tenemos una subespecie endémica llamada *Asio flammeus bogotensis*.<sup>5</sup>

**Buitre Común**  
*Coragyps atratus*

**Estado de conservación**  
Preocupación Menor



También llamado chulo. Es un ave que se caracteriza por tener un plumaje negro. Es un habitante común de nuestros humedales y en zonas con acumulación de basuras. A pesar de su mala fama, cumplen un rol vital en los ecosistemas, ya que son los encargados de retirar los animales en descomposición, evitando que otros animales se enfermen.<sup>5</sup>

**Colibrí chillón**  
*Colibri coruscans*

**Estado de conservación**  
Preocupación Menor



Es el colibrí más común en la parte urbana de la ciudad de Bogotá. Tiene un pico largo, ligeramente curvo, el cual usa para alimentarse del néctar de las flores. Es un ave muy territorial y ruidosa al cantar, característica que le da su nombre de chillón.<sup>6</sup>

**Copetón**  
*Zonotrichia capensis*

**Estado de conservación**  
Preocupación Menor



Vive prácticamente en todos los ecosistemas de la ciudad, por lo que es muy común verlo en parques y humedales, siendo la especie de gorrión más común de Bogotá. Casi siempre en pa-

parejas o en grupos pequeños dando saltos. Puede llegar a medir 15 cm y tiene unas patas especializadas para agarrarse de los árboles con tres dedos orientados hacia delante y uno hacia atrás.<sup>5</sup>



### Coquito

*Phimosus infuscatus*

#### Estado de conservación

Preocupación Menor

Es el ibis más común de Colombia, por lo que se le puede ver fácilmente en los humedales de nuestra localidad, en grupos grandes de su misma especie o, incluso, formando grupos con aves de especies diferentes.<sup>5</sup>



### Cucarachero de pantano

*Cistothorus apolinari*

#### Estado de conservación

En Peligro

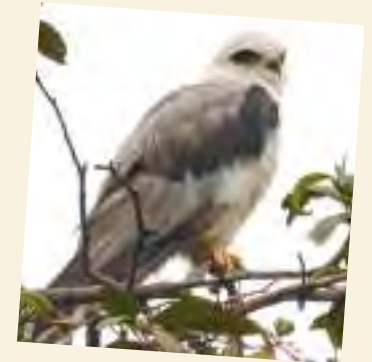
Es un ave endémica de la Cordillera Oriental de los Andes, entre los 2.500 y 4.000 metros de altitud, en ecosistemas acuáticos, como pantanos, lagunas y humedales. Era un habitante común de los humedales de nuestra localidad pero, actualmente, se encuentra en peligro de extinguirse por la pérdida de su hábitat.<sup>5,6,7</sup>

### Gavilán maromero

*Elanus leucurus*

#### Estado de conservación

Preocupación Menor



Tiende a volar a baja altura quedando suspendido en el aire batiendo sus alas, buscando sus presas. Es frecuente verlo en áreas abiertas como en la reserva Thomas van der Hammen y en humedales.



### Garza real

*Ardea alba*

#### Estado de conservación

Preocupación Menor

Es de color blanco, con unas largas patas negras. Tiene un cuello largo en forma de “S”. Vive en los humedales y otros cuerpos de agua y tiende a permanecer muy quieta, esperando la oportunidad para atrapar alguna rana o pescar algo.<sup>6</sup>

### Mirla

*Turdus fuscater*

#### Estado de conservación

Preocupación Menor



Es una de las aves más comunes en la ciudad de Bogotá. Se le puede encontrar en casi cualquier área verde de la ciudad. Una particularidad de esta especie es que el macho tiene un anillo, color amarillo, alrededor del ojo, por lo que es sencillo saber su sexo.<sup>5,6</sup>



**Monjita bogotana**  
*Chrysomus icterocephalus*

**Estado de conservación**  
Preocupación Menor

El macho es de color negro con un capuchón de color amarillo. En Colombia contamos con dos subespecies, una de ellas es la subespecie *bogotensis* que es endémica de la Sabana de Bogotá y está en peligro de extinción<sup>5</sup>

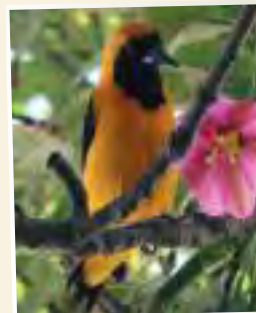
**Pato turrio**

*Oxyura ferruginea*

**Estado de conservación**  
Preocupación Menor



Hasta hace poco se consideraba al pato turrio una subespecie de *Oxyura jamaicensis* pero, actualmente, se consideran especies diferentes. El pato turrio tiene la cara totalmente negra y es un poco más grande.



**Turpial montañero**  
*Icterus chrysater*

**Estado de conservación**  
Preocupación Menor

Vive en humedales, parques e incluso jardines, en parejas o grupos de hasta 4 individuos. Le gustan los árboles altos y desde lo alto canta. Se alimenta de insectos y del néctar de las flores.

**Tingua azul**

*Porphyrio martinica*

**Estado de conservación**  
Preocupación menor



Es un ave migratoria, proveniente de los llanos orientales y la costa colombiana. Es común encontrar individuos desorientados, por lo que si ves uno llama a la Secretaría de Ambiente.



**Tingua bogotana**  
*Rallus semiplumbeus*

**Estado de conservación**  
En peligro

Es endémica a los humedales del altiplano cundiboyacense. Está en un alto riesgo de extinguirse ya que su población total se estima en menos de 1.000 individuos.<sup>5,6,7</sup>

# MAMÍFEROS

Los mamíferos constituyen una de las clases de animales más diversos actualmente, por lo que definirlos con un grupo de características es una tarea difícil ya que pueden ocupar una gran variedad de hábitats diferentes.



Es por eso que, podemos ver mamíferos acuáticos como los delfines y ballenas, terrestres como la gran mayoría de mamíferos que conocemos y voladores como lo son los murciélagos. A pesar de estas diferencias, los mamíferos comparten una serie de características como producir leche, alimento para sus crías; poseer glándulas sudoríparas (sudor) y sebáceas (grasa) en la piel y tener tres huesecillos en el oído medio (el estribo, el yunque y el martillo). Los mamíferos tienen otras características que los definen pero que no son exclusivas de ellos: Pueden regular su temperatura corporal, sus dientes cuentan con una gran variedad de formas y cuidan a sus bebés por largos periodos de tiempo.

En la localidad de Suba contamos con dos tipos de mamíferos diferentes: Los marsupiales y los placentarios. Los primeros se caracterizan porque sus bebés terminan de crecer en una bolsa llamada marsupio que poseen las mamás. El único marsupial que vive en nuestra localidad es la zarigüeya.

En cuanto a los placentarios, se caracterizan porque sus bebés crecen dentro de un órgano llamado útero. De este grupo podemos encontrar mamíferos que viven en nuestra localidad como lo son las comadrejas, curís y murciélagos, entre muchos otros.<sup>2</sup>

## Ardilla de cola roja

*Syntheosciurus granatensis*

### Estado de conservación

Preocupación Menor



Es una ardilla de tamaño mediano con una longitud cabeza-cuerpo de 10 a 28 cm. Es muy reconocida por su cola de color rojo-naranja. Guarda las semillas en los huecos de los árboles para alimentarse de ellas cuando hay escases de comida.<sup>2</sup>



## Comadreja de cola larga

*Neogale frenata*

### Estado de conservación

Preocupación Menor

Son de cuerpo delgado y esbelto. El macho puede llegar a medir hasta 45 cm y pesar hasta medio kilo. En nuestra localidad se han observado en los humedales y en zonas abiertas del área rural de Suba. Las comadrejas tienen una tasa muy alta de metabolismo ya que pueden llegar a comer cerca de un 40% de su peso corporal al día.<sup>2</sup>

## Curí

*Cavia aperea*

### Estado de conservación

Preocupación Menor



Son habitantes comunes de nuestros humedales, la Reserva Thomas van der Hammen e incluso en el separador de la Autopista puedes llegar a verlos, siempre y cuando sea una zona de pastos altos, ya que son las que prefieren.<sup>2,8</sup> Una forma para saber si hay curís en la zona es buscar entre el pasto líneas rectas chiquitas, éstas las hacen los curís al caminar por el pasto ya que suelen recorrer el mismo camino. Son roedores de cola muy corta, apenas visible, de unos 0.5 cm.



## Murciélago frutero bogotano

*Sturnira bogotensis*

### Estado de conservación

Preocupación Menor

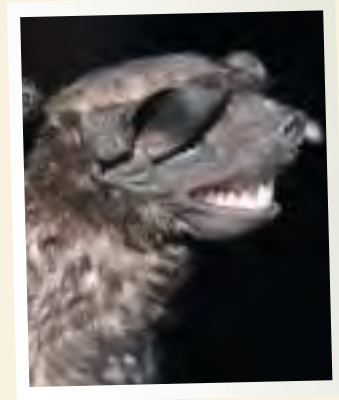
Tiene una estructura muy característica en su nariz llamada hoja nasal. Esta estructura le permite emitir sonidos para ubicarse mientras vuela de manera muy precisa. Se alimenta de frutos por lo que es de vital importancia en procesos de restauración de bosques ya que al volar va dispersando sus semillas.<sup>2,9</sup>

## Murciélago mastín común

*Molossus molossus*

### Estado de conservación

Preocupación Menor



Se alimenta principalmente de insectos y tiene una función muy importante para controlar plagas. En una sola noche cada individuo puede comer entre 600-1200 insectos. Se refugia en los huecos de árboles, en edificaciones abandonadas, techos y hojas de palmas donde puede llegar a formar colonias numerosas, de hasta cientos de individuos. Puede llegar a medir hasta los 6.5 cm.<sup>9</sup>



## Murciélago lengüilargo sin cola

*Anoura geoffroyi*

### Estado de conservación

Preocupación Menor

Se alimenta de néctar y polen, lo que lo hace un gran polinizador de plantas. También come en menor medida insectos. Vive en el follaje de los árboles de manera solitaria o en grupos.<sup>9</sup>



## Murciélago nevado

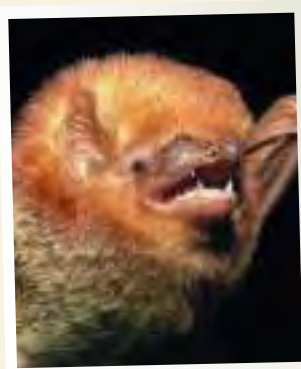
*Lasiurus cinereus*

### Estado de conservación

Preocupación Menor



Es fácilmente distinguible por tener un pelaje oscuro con las puntas blancas. Tiene sus alas puntiagudas y delgadas lo que le permite alcanzar grandes velocidades.



## Murciélago rojo migratorio

*Lasiurus blossevillii*

### Estado de conservación

Preocupación Menor

Es un murciélago migratorio, que viene a nuestra localidad en épocas de invierno en el hemisferio norte. Se alimenta de insectos, como cucarrones y polillas.<sup>9</sup>

## Murciélago orejudo de montaña

*Histiotus montanus*

### Estado de conservación

Preocupación Menor



La mayoría de los murciélagos de insectívoros que se pueden encontrar en la localidad de Suba atrapan sus presas en pleno vuelo (insectívoros aéreos), menos este murciélago que las atrapa capturándolas sobre superficies. Su característica más notoria son sus grandes orejas.



## Ratón campestre bogotano

*Neomicroxus bogotensis*

### Estado de conservación

Preocupación Menor

Es un animal muy pequeño con una longitud del cuerpo y cabeza de entre 80 y 90 mm. Su pelaje es de color marrón oliváceo. No se debe confundir con un ratón común ya que se alimenta de insectos siendo un buen controlador de plagas.<sup>2</sup>



## Zarigüeya andina

*Didelphis pernigra*

### Estado de conservación

Preocupación Menor

También la llaman chucha o fara. Es un marsupial que vive en los humedales de nuestra localidad. Se caracteriza por cargar sus crías en el lomo y colgarse de las ramas de los árboles con su cola. Cuando se siente amenazada y sin escapatoria se hace la muerta. Es blanco de atropellamientos, ataques de perros y maltratos por parte de los humanos.<sup>2</sup>

# BIBLIOGRAFÍA

- 1) SECRETARÍA DISTRITAL DE AMBIENTE (2021). *Humedales de Bogotá*. URL: <https://www.ambientebogota.gov.co/web/sda/humedales>.
- 2) ACOSTA, SARA Y MUTIS, RODRIGO (2020). *Mamíferos de Bogotá y dónde encontrarlos*. La Zarigüeya Lectora.
- 3) MUTIS, RODRIGO (2016). *La importancia científica de la Reserva Thomas van der Hammen*. Cedetrabajo. URL: <https://cedetrabajo.org/la-importancia-cientifica-de-la-reserva-thomas-van-der-hammen/>
- 4) ALCALDÍA DE BOGOTÁ (2019). *Vecinos inesperados. Relatos de la fauna silvestre en Bogotá*. Alcaldía Mayor de Bogotá y Acueducto de Bogotá.
- 5) ACOSTA, SARA Y MUTIS, RODRIGO (2021). *Aves de Bogotá y dónde encontrarlas*. La Zarigüeya Lectora.
- 6) ABO (ASOCIACIÓN BOGOTÁNA DE ORNITOLOGÍA) (2000). *Aves de la Sabana de Bogotá, guía de campo*. ABO y CAR.
- 7) INSTITUTO DISTRITAL DE TURISMO DE BOGOTÁ, LA ASOCIACIÓN BOGOTANA DE ORNITOLOGÍA Y EXCURSIONES AMISTAD S.A.S (2018). *Aves de Bogotá guía de aviturismo*. Alcaldía Mayor de Bogotá.
- 8) MENDOZA, LAURA Y SÁNCHEZ, FRANCISCO (2014). *Mamíferos de la Hacienda Las Mercedes, un área Rural al norte de Bogotá, Colombia*. Boletín Científico, Centro de Museos, Museo de Historia Natural.
- 9) MUÑOZ-SABA Y, SIERRA-DURÁN CM, LARRAHONDOAVENDAÑO A, SERRATO-RIVERA YG, CUEVAS-MORENO LC, MORENO-LÓPEZ B, URREA-BARRETO FJ, ACOSTACALA N. (2021). *Murciélagos del parque El Virrey, Bogotá D. C., Colombia. Serie Guías de campo N.º 27*, Instituto de Ciencias Naturales, Facultad de Ciencias, Universidad Nacional de Colombia.
- 10) SÁNCHEZ, FRANCISCO (2011). *La heterogeneidad del paisaje del borde norte de Bogotá (Colombia) afecta la actividad de los murciélagos insectívoros - Landscape heterogeneity of Bogotá's northern border (Colombia) affects insectivorous bats' activity*. Revista Universidad de Ciencias Aplicadas y Ambientales 14.

# CRÉDITOS

Ilustraciones: ©Sara Acosta

Mapa de la Estructura Ecológica Principal de Suba: ©Rodrigo Mutis

## Fotografías

### Ecosistemas

Reserva Thomas van der Hammen, Humedal Córdoba, Humedal La Conejera, Humedal Tibabuyes o Juan Amarillo, Humedal Torca-Guaymaral: Secretaría Distrital de Ambiente.

Cerro de La Conejera: ©Rodrigo Mutis

### Anfibios y Reptiles

Rana Sabanera: Secretaría Distrital de Ambiente, Lagarto collarejo y lagarto de Bogotá: ©Sebastian Di Domenico, Rana campana: ©Giovanni Alberto Chaves Portilla.

### Aves

Alcaraván: ©Greg Lasley, Azulejo: ©Ross Millikan, Búho campestre: ©hugoalbertoalderrey, Buitre: ©Bobby McCab, Cucarachero de pantano: ©Neil Orlando Diaz Martinez, Copetón, Coquito y Turpial montañero: ©Rodrigo Mutis, Garza real: ©Judy Gallagher, Gavilán: Secretaría Distrital de Ambiente, Monjita bogotana: ©cgalvis, Tingua bogotana: ©Neil Orlando Diaz Martinez, Pato Turrio: ©Milardello.

### Mamíferos

Comadreja de cola roja: ©davidcooksy, Curí: ©José Carlos Merino Mombach, Murciélago bogotano: ©Jaime Pacheco Castillo, Murciélago lengüilargo: ©Jose G. Martinez-Fonseca, Murciélago mastín común: ©Sara Acosta, Murciélago nevado: ©Daniel Neal, Murciélago orejudo: ©rubenbarquez, Murciélago rojo migratorio: ©Geoffrey Gomes, Búho listado: ©Gabriel Camilo Jaramillo Giraldo, Ardilla cola roja: ©Thomas Barbin, Ratón campestre bogotano: ©jorgebrito, Zarigüeya: ©osoandino.



ALCALDÍA MAYOR  
DE BOGOTÁ D.C.

ALCALDÍA LOCAL DE  
**SUBA**

